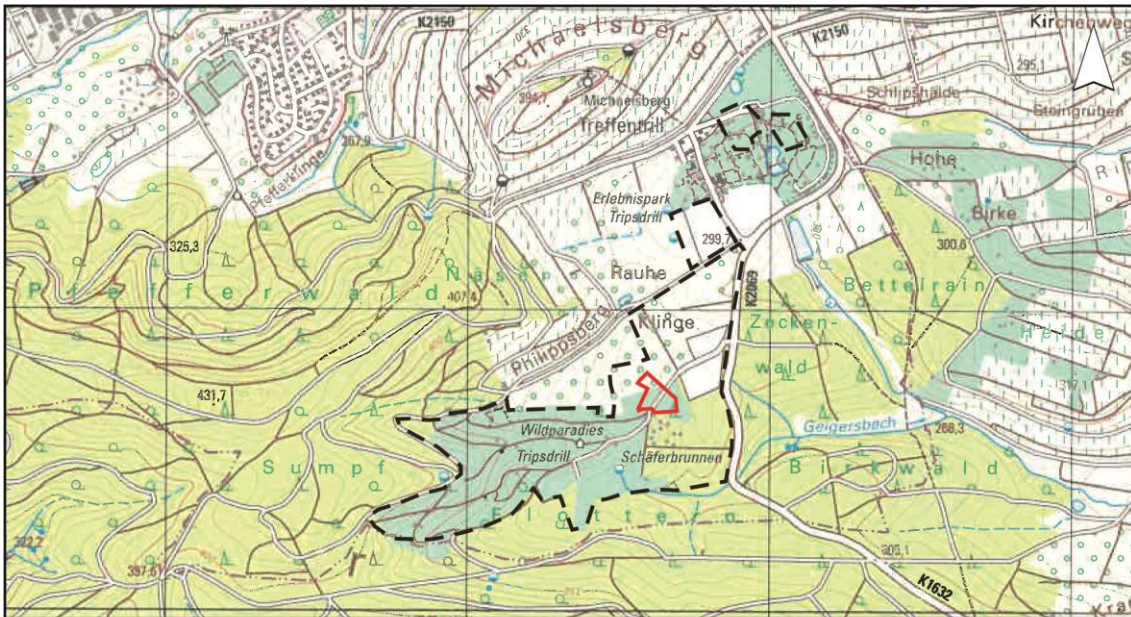


Gemeinde Cleeborn, Gemarkung Treffentrill
Landkreis Heilbronn

Bebauungsplan „Erlebnispark Tripsdrill Erweiterung Wildparadies - 1. Deckblattänderung“

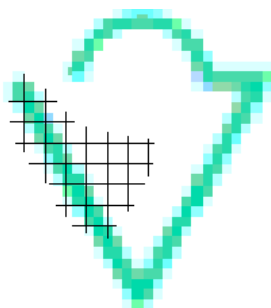
Natura 2000-Vorprüfung



Kartengrundlage: TK 25, Blatt 6920 Brackenheim (LGL 2019)

Auftraggeber: Erlebnispark Tripsdrill
Erlebnispark-Tripsdrill-Straße 1
74389 Cleeborn

Proj.-Nr. 54522
Datum: 14.05.2024



Pustal Landschaftsökologie und Planung
Prof. Waltraud Pustal
Freie Landschaftsarchitektin
LandschaftsArchitekten-Biologen-Stadtplaner

Hohe Straße 9/1, 72793 Pfullingen
Fax: 0 71 21 / 99 42 171
E-Mail: mail@pustal-online.de
www.pustal-online.de

© AUFBAU, GLIEDERUNG, SYMBOLE BY WALTRAUD PUSTAL

INHALTSVERZEICHNIS

1	EINFÜHRUNG	3
1.1	Anlass und Zielsetzung	3
2	NATURA 2000-VORPRÜFUNG	3
2.1	Hinweise zu den Datengrundlagen	3
2.1.1	Erhaltungsziele	4
2.1.2	Lebensraumtypen (inkl. prioritäre LRT)	4
2.1.3	Arten (inkl. prioritäre Arten)	4
2.2	Ergebnis der Natura 2000-Vorprüfung:	4
2.2.1	FFH-Gebiet	4
2.2.2	Vogelschutzgebiet	5
3	LITERATUR UND QUELLEN	6

1 Einführung

1.1 Anlass und Zielsetzung

Der bestehende und rechtskräftige Bebauungsplan „Erlebnispark Tripsdrill Erweiterung Wildparadies“ (18.12.2009) soll im Bereich des bisherigen SO G 2 p „Erlebnishauernhof“ zu SO G 2 p „Empfangsbereich“ (Plangebiet) geändert werden. Grund hierfür sind die geänderten Anforderungen an den Betrieb des „Wildparadieses“. Um der weiter wachsenden Nachfrage nach Übernachtungsmöglichkeiten (G 4 p Stelzenhäuser/Blockhütten) und den gestiegenen Anforderungen an einen funktional entsprechenden, attraktiven Eingangsbereich entgegenzukommen, ist es dringend erforderlich, diesen Komplex des Wildparadieses zu erneuern und zu erweitern. Im neuen Eingangsbereich sind u. a. Gasträume für ein Frühstücksangebot, Räume für Seminarrangebote, Lager- und Wäscheräume sowie Verwaltungs- und Organisationsstrukturen unmittelbar bei den Gästen vorgesehen.

Das sich der Geltungsbereich innerhalb eines Vogelschutz- und FFH-Gebiets befindet wird eine Natura-2000-Vorprüfung erforderlich.

2 Natura 2000-Vorprüfung

Gemäß § 33 Abs. 1 BNatSchG sind alle Veränderungen und Störungen, die zu einer erheblichen Beeinträchtigung eines Natura 2000-Gebiets in seinen für die Erhaltungsziele oder den Schutzzweck maßgeblichen Bestandteilen führen können, unzulässig. Gemäß § 34 Abs. 1 BNatSchG sind Projekte, die geeignet sind diese Gebiete erheblich zu beeinträchtigen, vor ihrer Zulassung oder Durchführung auf ihre Verträglichkeit mit den Erhaltungszielen der Natura 2000-Gebiete zu überprüfen (Natura 2000-Verträglichkeitsprüfung). Ob eine Eignung für erhebliche Beeinträchtigungen vorliegt und eine Natura 2000-Verträglichkeitsprüfung durchgeführt werden muss, kann gemäß den „Erläuterungen zum Formblatt der Natura 2000-Vorprüfung“ (LUBW 2013) anhand einer Natura 2000-Vorprüfung festgestellt werden. Diese Vorprüfung (**überschlägige Betrachtung**) wird in Form einer Checkliste/Formblatt (LUBW 2013) durchgeführt. Sie befindet sich in der Anlage 3 zum Umweltbericht.

Folgende Natura 2000-Gebiete werden in der Checkliste betrachtet:

- FFH-Gebiet Nr. 7018-341 „Stromberg“ (Anteil am FFH-Gebiet: Gesamter Geltungsbereich. 1,3 ha)
- SPA-Gebiet 6919-441 „Stromberg“ (Anteil am SPA-Gebiet: Gesamter Geltungsbereich. 1,3 ha)

2.1 Hinweise zu den Datengrundlagen

Eine Kartierung der Lebensraumtypen oder der Arten der Natura 2000-Gebiete im Gelände erfolgt im Rahmen einer Natura 2000-Vorprüfung nicht. Es wird auf die verfügbaren Daten zurückgegriffen.

2.1.1 Erhaltungsziele

Die Erhaltungsziele der FFH-Gebiete sind in den jeweiligen Sammelvorordnungen der Regierungspräsidien festgelegt. Im vorliegenden Fall ist dies die FFH-Verordnung des Regierungspräsidiums Stuttgart inklusive seiner Anlage.

Die Erhaltungsziele aller baden-württembergischen Vogelschutzgebiete sind in der Vogelschutzgebiets-Vorordnung des Ministeriums für Ernährung und Ländlichen Raum festgelegt. Ergänzend wird auf die Handlungsempfehlungen für Vogelschutzgebiete (LUBW 2006) zurückgegriffen.

2.1.2 Lebensraumtypen (inkl. prioritäre LRT)

Die FFH-Lebensraumtypen werden im Rahmen der Erstellung der Managementpläne (früher Pflege- und Entwicklungspläne) kartiert. Auf den jeweiligen MaP (bzw. PEPL) wird verwiesen. Auch die Biotopkartierungen bieten Anhaltspunkte für Vorkommen der Lebensraumtypen.

2.1.3 Arten (inkl. prioritäre Arten)

Die Arten der FFH-Richtlinie und der Vogelschutzrichtlinie werden im Rahmen der Erstellung der Managementpläne (früher Pflege- und Entwicklungspläne) kartiert. Auf den jeweiligen MaP (bzw. PEPL) wird verwiesen. Auch artenschutzrechtliche Prüfungen bieten Anhaltspunkte für Vorkommen dieser Arten. Auf die artenschutzrechtliche Prüfung (Pustal 2024) wird verwiesen.

2.2 Ergebnis der Natura 2000-Vorprüfung:

Erhebliche Auswirkungen des Vorhabens auf die Erhaltungsziele der Natura 2000-Gebiete bzw. auf den günstigen Erhaltungszustand der Arten sind **nicht absehbar**.

2.2.1 FFH-Gebiet

Lebensraumtypen

Es sind keine Lebensraumtypen direkt vom Vorhaben betroffen. Die Magere Flachland-Mähwiese (LRT 6510) (Glatthaferwiese typischer Ausbildung nördlich Wildparadies Tripsdrill I) wird erhalten. Im Umfeld der Planung befinden sich zudem keine störungsempfindlichen Lebensraumtypen. Beeinträchtigungen von Lebensraumtypen sind daher nicht absehbar. Es wird auf das Formblatt der Natura 2000-Vorprüfung in verwiesen.

Arten

Für die Arten des FFH-Gebiets sind, mit Ausnahme der Mauereidechse, keine geeigneten Lebensraumstrukturen im Plangebiet gegeben. Als Ersatz für die potenziellen Mauereidechsen Lebensräume erfolgt die Herstellung von Ersatzstrukturen (CEF-Maßnahme) und die Vergrämung (Vermeidungsmaßnahme). Beeinträchtigungen der Arten des FFH-Gebiets sind daher nicht absehbar. Da sich angrenzend Laichhabitate der Wechselkröte befinden wird eine Vermeidungsmaßnahme zur Verhinderung der Einwanderung in ein Baufeld notwendig. Es wird auf die artenschutzrechtliche Prüfung verwiesen. Es wird auf das Formblatt der Natura 2000-Vorprüfung verwiesen.

2.2.2 Vogelschutzgebiet

Durch die Planung erfolgen Eingriffe in nicht essentielle Nahrungshabitate. Für keine Art erfolgten Nachweise von Fortpflanzungs- und Ruhestätten im Plangebiet. Durch den Erhalt der Magerweise mit Streuobst sind keine Beeinträchtigungen absehbar. Es wird auf die artenschutzrechtliche Prüfung verwiesen. Es wird auf das Formblatt der Natura 2000-Vorprüfung verwiesen.

3 Literatur und Quellen

Gesetze, Rechtsverordnungen

Gesetz über Naturschutz und Landschaftspflege (Bundesnaturschutzgesetz – BNatSchG) vom 29.07.2009 (BGBl. I S. 2542), zuletzt geändert durch Artikel 3 des Gesetzes vom 08.12.2022

Gesetz des Landes Baden-Württemberg zum Schutz der Natur und zur Pflege der Landschaft (Naturschutzgesetz – NatSchG) vom 23.06.2015 (GBl. S. 585), zuletzt geändert durch Artikel 11 des Gesetzes vom 07.02.2023 (GBl. S. 1233, 1250)

Richtlinie des Rates zur Erhaltung der natürlichen Lebensräume und der wildlebenden Tiere und Pflanzen FFH-Richtlinie (92/43/EWG) vom 21.05.1992

Richtlinie des Rates vom 30.11.2009 über die Erhaltung der wild lebenden Vogelarten (2009/147/EG) Vogelschutz-Richtlinie

Verordnung zum Schutz wild lebender Tier- und Pflanzenarten (Bundesartenschutzverordnung – BArtSchV) in der Fassung vom 16.02.2005 (BGBl. I S. 258, 896), zuletzt geändert durch Art. 10 des Gesetzes vom 21.01.2013 (BGBl. I S. 95)

Sonstige Literatur und Quellen

BAYERISCHES LANDESAMT FÜR UMWELT – LFU (2020): Arbeitshilfe Spezielle artenschutzrechtliche Prüfung – Prüfablauf. Februar 2020

BENSE, U. (2002): Verzeichnis und Rote Liste der Tothholzkäfer Baden-Württembergs. – Naturschutz Landschaftspflege Bad.-Württ., 74, 309-361; Karlsruhe.

LAI (BUND/LÄNDER-ARBEITSGEMEINSCHAFT FÜR IMMISSIONSSCHUTZ) (2015): Hinweise zur Messung, Beurteilung und Minderung von Lichtimmissionen

LANA (2009): Hinweise zu zentralen unbestimmten Rechtsbegriffen des Bundesnaturschutzgesetzes

LGL (LANDESAMT FÜR GEOINFORMATION UND LANDENTWICKLUNG BADEN-WÜRTTEMBERG) (2019): Topographische Karte 1 : 25.000, Blatt 6920 Brackenheim; Geobasisdaten © Landesamt für Geoinformation und Landentwicklung Baden-Württemberg (lgl-bw.de)

LUBW (LANDESANSTALT FÜR UMWELT BADEN-WÜRTTEMBERG) (2010): Geschützte Arten – Liste der in Baden-Württemberg vorkommenden besonders und streng geschützten Arten, www.lubw.baden-wuerttemberg.de/natur-und-landschaft/besonders-und-streng-geschuetzte-arten, Stand 21.07.2010

Dto. (2015a): Käfer, Tabelle, www.lubw.baden-wuerttemberg.de/servlet/is/39431/, 18.08.2015

Dto. (2015b): Schmetterlinge, Tabelle, www.lubw.baden-wuerttemberg.de/servlet/is/45361/, 10.06.2015

Dto. (2023): LUBW-Homepage, Kartendienst online, Abruf Daten und Schutzgebiete für das Plangebiet am 22.11.2023, Geobasisdaten © Landesamt für Geoinformation und Landentwicklung Baden-Württemberg, www.lgl-bw.de, Az.: 2851.9-1/19

LUDWIG, G., HAUPT, H., GRUTTKE & M. BINOT-HAPKE (2006): Methodische Anleitung zur Erstellung Roter Listen gefährdeter Tiere, Pflanzen und Pilze. BfN-Skripte 191: 3 – 97

MLR (MINISTERIUM FÜR ERNÄHRUNG UND LÄNDLICHEN RAUM BW) (2009): Hinweis-Papier der LANA zu zentralen unbestimmten Rechtsbegriffen des Bundesnaturschutzgesetzes

SCHWEIZERISCHE VOGELWARTE SEMPACH (2012): Vogelfreundliches Bauen mit Glas und Licht

STIFTUNG VOGELMONITORING DEUTSCHLAND UND DACHVERBAND DEUTSCHER AVIFAUNISTEN (Hrsg.) (2014): Atlas Deutscher Brutvogelarten. Münster

- SÜDBECK, P., ANDREZKE, H., FISCHER, S., GEDEON, K., SCHIKORE, T., SCHRÖDER, K. & C. SUDFELDT (2005):
Methodenstandards zur Erfassung der Brutvögel Deutschlands. Radolfzell
- TRAUTNER, J., KOCKELKE, K., LAMBRECHT, H. & MAYER, J. (2006): Geschützte Arten in Planungs- und Zulassungsverfahren. Norderstedt Juni 2006
- PUSTAL (2024): Bebauungsplan „Erlebnispark Tripsdrill Erweiterung Wildparadies - 1. Deckblattänderung“
Artenschutzrechtliche Prüfung mit Habitatpotenzialanalyse